



Com-Sys Reader

Čtečka čárových a QR kódů, která je dokáže jednoduše odeslat skrze TCP/IP protokol přímo do Company Managera.

Stačí tedy připojit telefon pomocí WiFi do stejné sítě, ve které je PC se spuštěným Company Managerem a naskenované kódy se do něj automaticky přenášejí podobně, jako kdybyste měli k počítači připojenou speciální kabelovou čtečku - čtečka sejme jeden kód a pošle ho počítači.

Použití čtečky umožňuje například **načítání přijatých faktur z QR kódu**.

Aplikace je určena pro Android 6.0 a vyšší. Lze ji nainstalovat do mobilního telefonu nebo do některých profesionálních čteček čárových kódů s příslušným operačním systémem. Základní funkce načítání čárových a QR kódů je zdarma. Aplikace Com-Sys Reader je dostupná ke stažení např. v Google Play:

<https://play.google.com/store/apps/details?id=com.comsys.comsysreader>



Nabízíme také placenou aplikaci **Com-Sys SmartReader** s řadou pokročilejších funkcí včetně propojení s programy Company Manager (př. **propojení s výrobou, příjem a výdej zboží ze skladu, inventury a další individuální řešení využití**) a Zápůjční sklad. Aplikace umožňuje kombinace různé čárových a QR kódů (pracovníci, činnosti, použité materiály atd.). Zpřístupnění pokročilejších funkcí, nastavení sítě a přizpůsobení na míru podle organizace Vaší práce se řídí naším Ceníkem.

Propojení čtečky a Company Manageru

1) Připojení ke stejné síti

Nutnou podmínkou úspěšné komunikace mezi aplikací v Android telefonu a Company Managerem na Vašem PC je, že obě zařízení (počítač a telefon) budou připojeny ke stejné lokální síti. Zjednodušeně řečeno, obě zařízení budou připojena ke stejnému routeru. Počítač obvykle kabelem, telefon pomocí Wi-Fi.

2) Zapnutí příjmu dat v Company Manageru

V Company Manageru se příjem dat ze čtečky spustí jednoduše z menu Služby, volbou „Příjem dat z Android čtečky (zap./vyp.)“.

Po zapnutí se zobrazí nové ovládací prvky v pravém horním rohu obrazovky. Kliknutím na ikonu terčíku se lze dostat k dalším volbám.

Zvolte horní lištové menu **Služby-> Příjem dat z Android čtečky -> Tlačítko  -> volba „4. QR spáruj“ -> zobrazí se okno s QR kódem**

CM1 PRIKLAD1 1/22

Soubor Úpravy Zobraz Služby Nápověda Číselníky Tabulka

CM1 PRIKLAD1 1/22

Soubor Úpravy Zobraz Služby Nápověda Číselníky Tabulka

QR kód z obrazovky počítače se naskenuje do čtečky.

3) Nastavení android aplikace

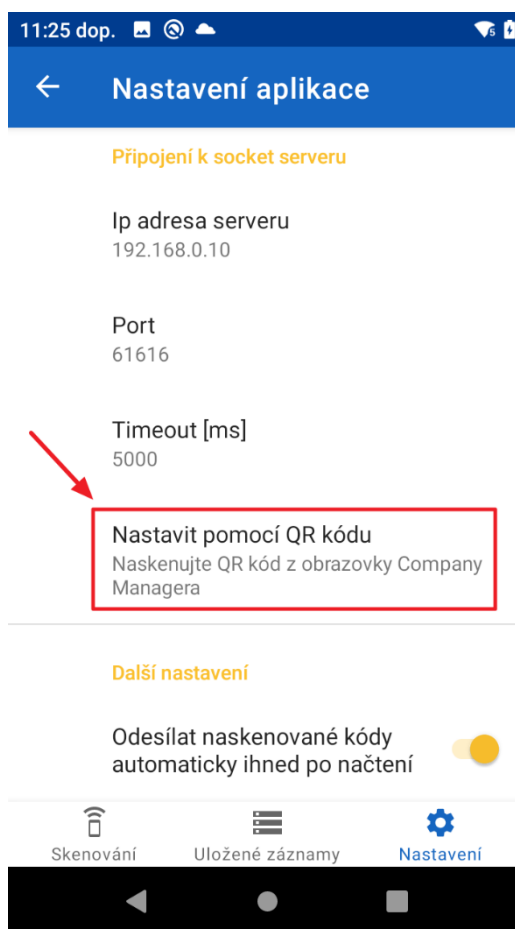
Nyní je zajištěné, že Váš počítač se spuštěným Company Managerem bude přijímat data přicházející po síti ze čtečky. Čtečka ale zatím nezná adresu vašeho počítače a neví, kam data posílat. Je jí tedy nutné zadat IP adresu vašeho počítače.

Na mobilním telefonu/ čtečce spusťte aplikaci Comy-Sys Reader -> Zvolte Nastavení (vpravo dole, viz obrázek níže) -> podržte volbu Nastavit pomocí QR kódu -> Naskenujte QR kód z Company Manageru (na obrazovce počítače) -> Čtečka a Company Manager jsou spárovány


Pokud se objeví informace, že se připojení nezdařilo, bude na vině pravděpodobně nastavení na Vašem počítači – nastavení sítě nebo firewall. V tom případě musíte nejprve odstranit tento problém na počítači (viz následující kapitola) a poté postup s naskenováním kódu z obrazovky počítače opakovat.

Pozn.: Výchozí port 61616 v nastavení aplikace neměňte. Tento port je nastaven jako výchozí také v Company Manageru a obvykle není důvod ho měnit. Podrobný postup řešení problémů s připojením je popsán na konci tohoto dokumentu.

Pokud bylo propojení úspěšné, můžete začít čtečku používat. IP adresy v rámci sítě se obvykle nemění, takže příště už by mělo vše fungovat bez dalšího nastavování. Pouze stačí po startu Managera spustit příjem dat z čtečky a začít snímat čárové a QR kódy.



Režim skenování


Při spuštění je aplikace v režimu skenování. Je možné na něj vždy přepnout v dolní části obrazovky  Skenování.

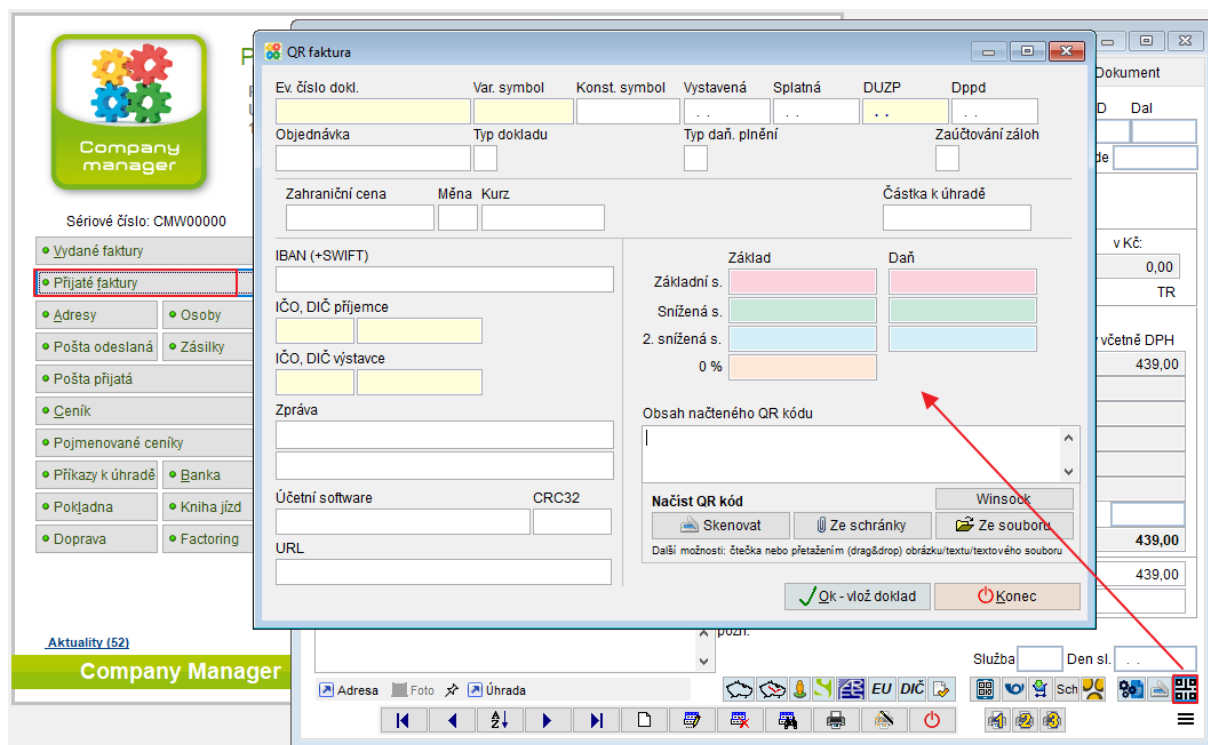
Čárový kód nebo QR kód načtete a odešlete do Company Manageru tlačítkem

Skenovat další kód



Př 1. Načítání Přijatých faktur z QR kódu

V agendě přijaté faktury spusťte tlačítkem  formulář QR faktura.





Pokud máte na mobilním telefonu/čtečce spuštěnou aplikaci Com-Sys Reader a je spárována

s Company managerem, pak stačí zmáčknout volbu

Skenovat další kód

a faktura

se ve formuláři automaticky vyplní podle informací v QR

kódu. Tlačítkem **Ok - vlož doklad** v Company Manageru se faktura uloží.

Ev. číslo dokl.	Var. symbol	Konst. symbol	Vystavená	Splatná	DUZP	Dppd
FV2200001	2200001		04.03.2022	17.03.2022	04.03.2022	..
Objednávka	Typ dokladu		Typ daň. plnění			Zaúčtování záloh
Zahraniční cena	Měna	Kurz			Částka k úhradě	
0	CZK	0,00			30250,00	
IBAN (+SWIFT)			Základ		Daň	
CZ8830300000001277608013			Základní s.	25000,00	5250,00	
IČO, DIČ příjemce			Snížená s.	0,00	0,00	
00789456 CZ5707061591			2. snížená s.	0,00	0,00	
IČO, DIČ výstavce			0 %	0,00		
00123455 CZ987654321			Obsah načteného QR kódu			
Zpráva			[SPD*1.0*AM:30250.00*MSG:FV2200001*X-VS:2200001*DT:20220317*CC: CZK*ACC:CZ8830300000001277608013*X-INV:SID%2A1.0%2AID:FV2200001%2ADD:20220304%2AVII:CZ987654321%2AINI:123455%2AVIR:CZ			
Účetní software			Načíst QR kód		Winsock	
COMSYS-SW JUW			Skenovat		Ze schránky	
CRC32			Ze souboru			
URL			Další možnosti: čtečka nebo přetažení m (drag&drop) obrázku/textu/textového souboru			
			Ok - vlož doklad		Konec	

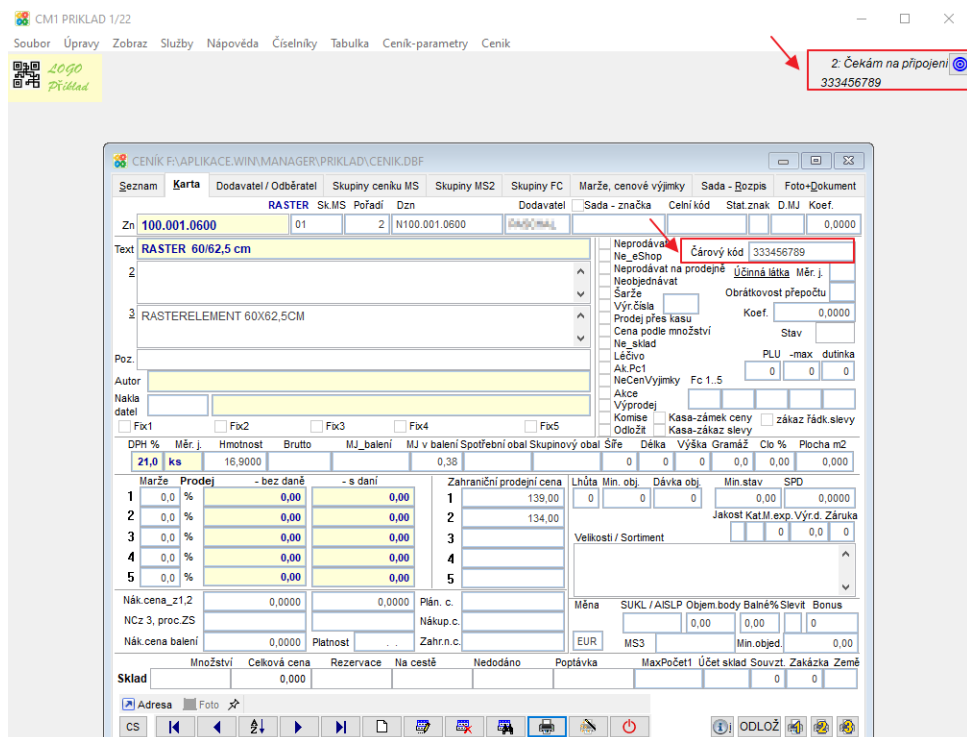
Př 2. Použití čárových kódů v Ceníku

V agendě Ceník při se naskenování čárového kódu zboží (tlačítko

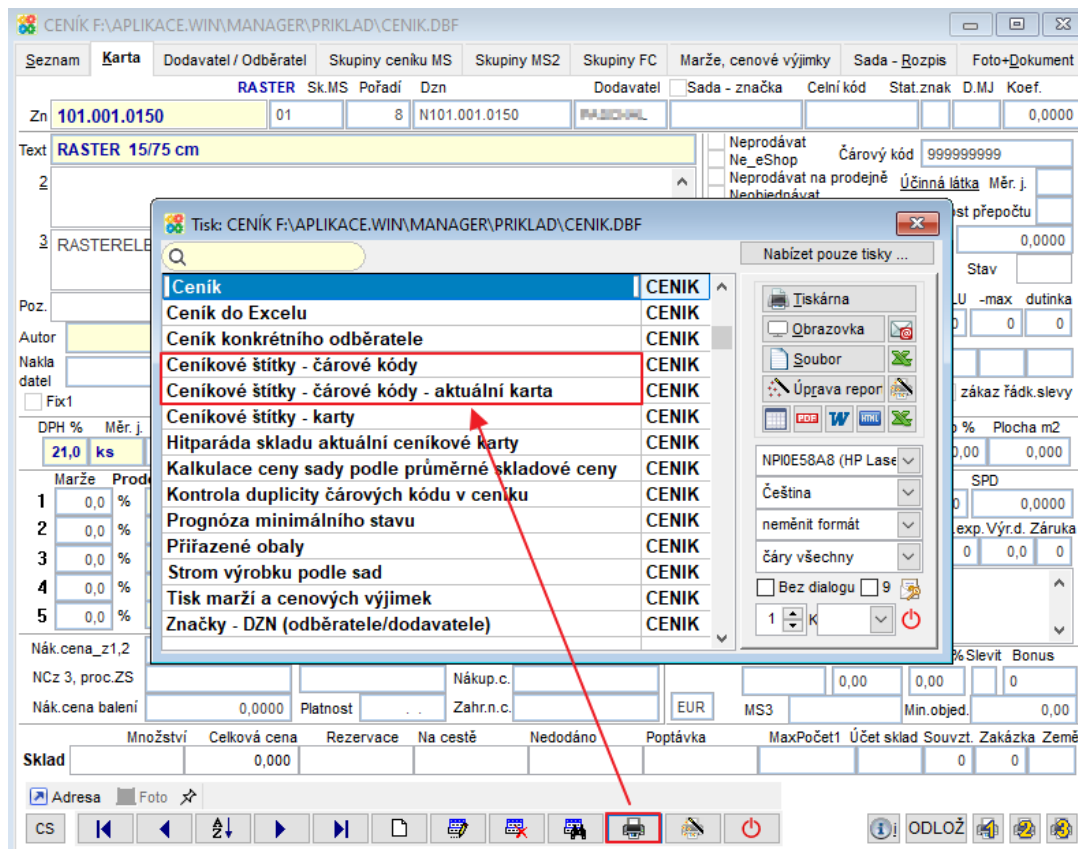
Skenovat další kód

) přejde na dané zboží v seznamu/ na jeho kartu.

Na kartě zboží je pole „Čárový kód“, kam se čárové kódy vyplňují.



Tisk čárových kódů viz obrázek.



Ceníkové štítky - čárový kód

Značka (seznam zn oddělených středníkem) Předpona před Zn

Arch A4 Pás štítků Počet kopií 1

Typ štítků

- 14 = 2 x 7
- 24 = 3 x 8
- 40 = 4 x 10
- 65 = 5 x 13
- 21 = 3 x 7
- 36 = 4 x 9
- 1 = 1 x 1

počet kopií = počet štítků na archu

Začít tisk od štítku

<input checked="" type="radio"/> 1	<input type="radio"/> 2	<input type="radio"/> 3
<input type="radio"/> 4	<input type="radio"/> 5	<input type="radio"/> 6
<input type="radio"/> 7	<input type="radio"/> 8	<input type="radio"/> 9
<input type="radio"/> 10	<input type="radio"/> 11	<input type="radio"/> 12
<input type="radio"/> 13	<input type="radio"/> 14	<input type="radio"/> 15
<input type="radio"/> 16	<input type="radio"/> 17	<input type="radio"/> 18
<input type="radio"/> 19	<input type="radio"/> 20	<input type="radio"/> 21
<input type="radio"/> 22	<input type="radio"/> 23	<input type="radio"/> 24

Tiskni znaky kódu

Tiskárna

- Obrazovka
- Soubor
- Úprava repor

NP10E58A8 (HP LaserJet)

Čeština

neměnit formát

čáry všechny

Bez dialogu 9

1 K

Řešení problému s připojením

Sít není nastavena jako privátní

Problémy s propojením čtečky a programu Company Manager může působit to, že vaše síť, ke které jste připojeni, je nastavena jako veřejná. V tom případě je nutné změnit nastavení sítě na privátní. Přesný postup si prosím vyhledejte pro vaši verzi Windows, jelikož se v jednotlivých verzích výrazně liší.

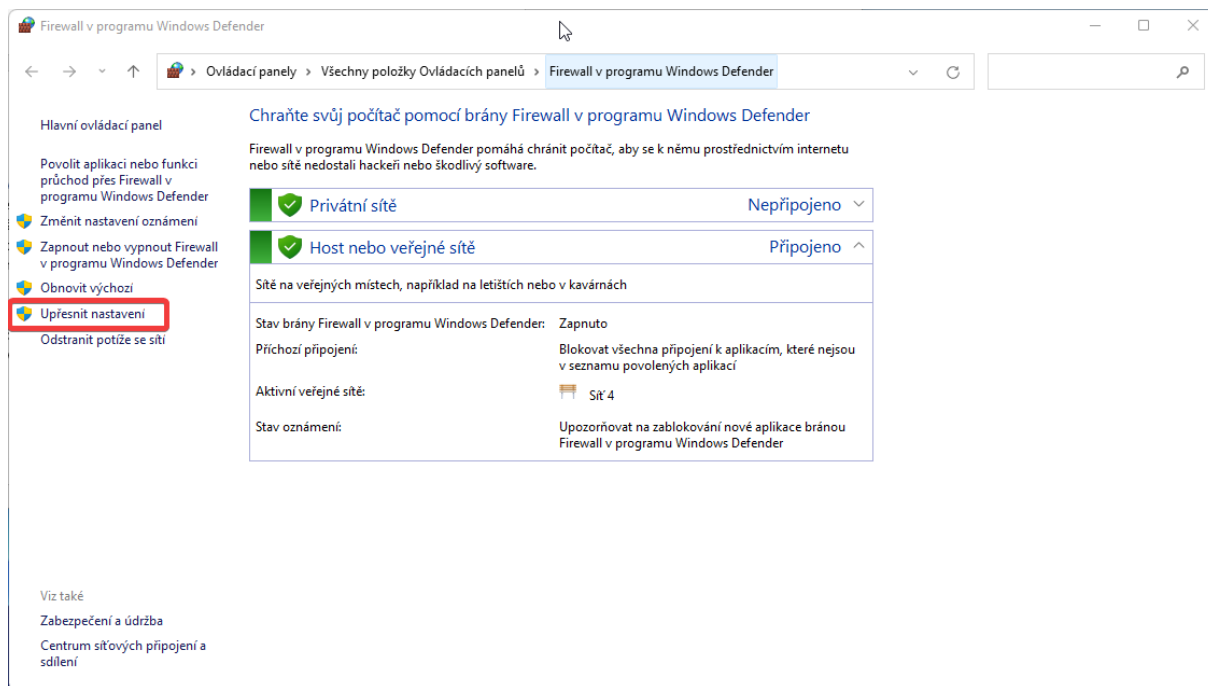
Připojení blokuje Windows Firewall

Nejčastěji problémy s propojením čtečky a programu Company Manager působí nastavení Firewallu na Vašem počítači.

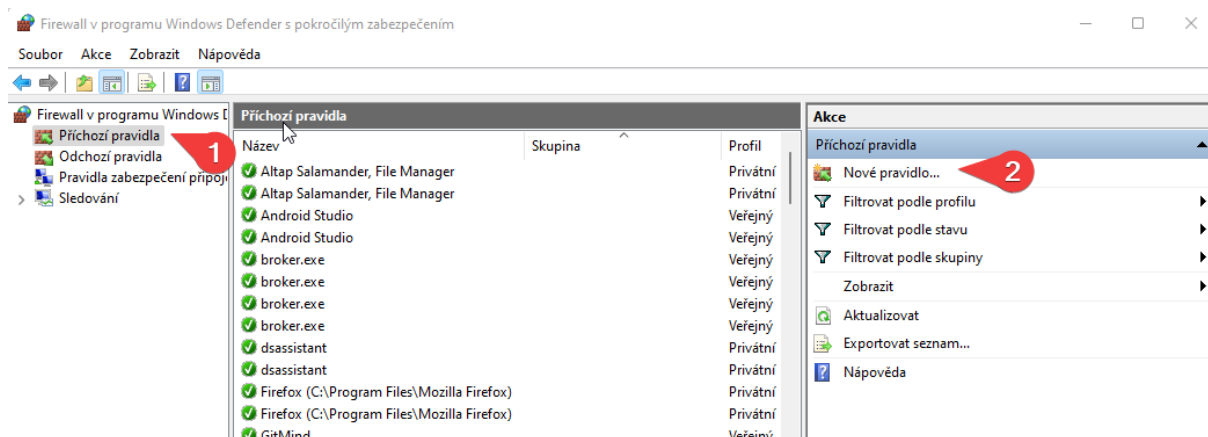
Ve všech novějších verzích Windows je automaticky zapnutá ochrana pomocí firewallu. To je program, který filtruje síťovou komunikaci a zvyšuje tak zabezpečení počítače. Do něj je nutné zadat pravidlo, které zajistí, že komunikace s Android čtečkou nebude blokována. Konkrétně je nutné přidat pravidlo, které umožní příchozí komunikaci na lokálním portu 61616 (to je výchozí hodnota nastavená v Company Manageru i Android aplikaci).

Nejprve je nutné otevřít nastavení firewallu. Jeho název se mezi jednotlivými verzemi Windows mírně liší. Vždy ho ale můžete najít pomocí funkce hledání v nabídce Start a zadáním slova „Firewall“. Např. ve Windows 11 se nazývá „Firewall v programu Windows Defender“.

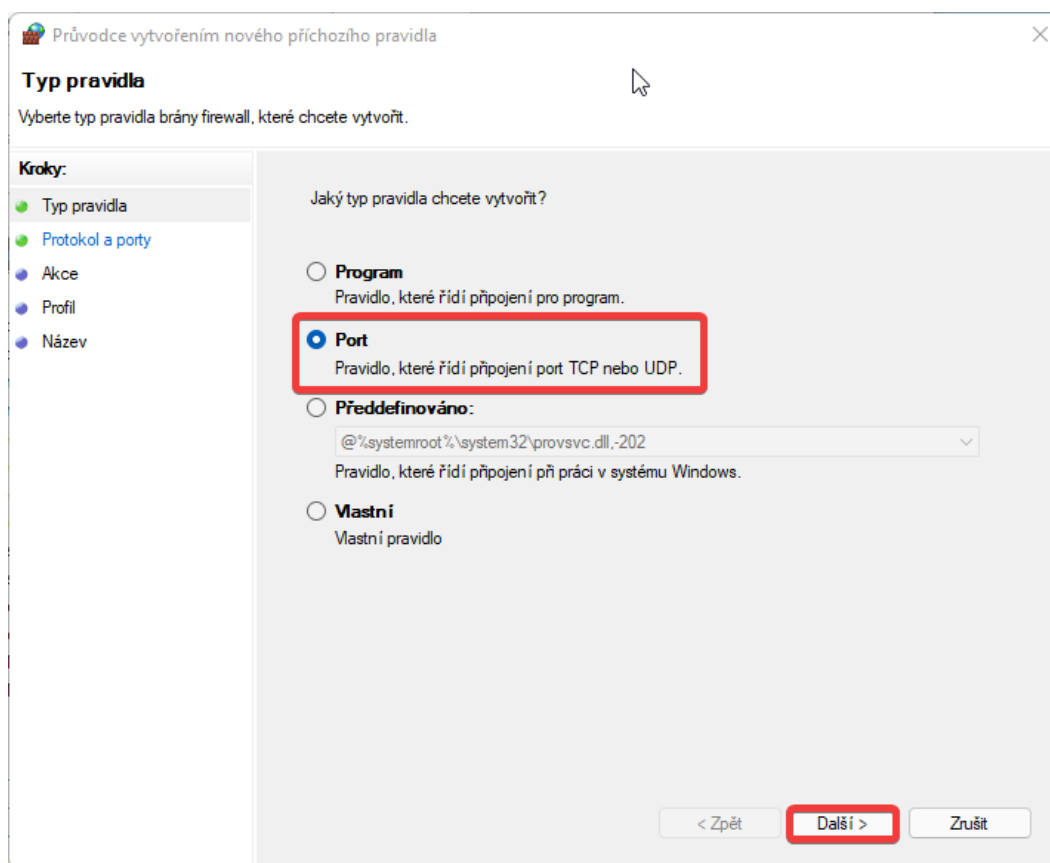
V nově otevřeném okně zvolíme „Upřesnit nastavení“.



Následně vlevo vybereme „Příchozí pravidla“ a v seznamu akcí vpravo „Nové pravidlo“.



Spustí se průvodce, kde zadáme výjimku pro lokální port 61616, viz následující obrázky...



Průvodce vytvořením nového příchozího pravidla

Protokol a porty

Zadejte protokoly a porty, pro které toto pravidlo platí.

Kroky:

- Typ pravidla
- Protokol a porty
- Akce
- Profil
- Název

Platí toto pravidlo pro protokol TCP nebo UDP?

TCP
 UDP

Platí toto pravidlo pro všechny místní porty nebo jen pro konkrétní místní porty?

Všechny místní porty
 Konkrétní místní porty:
Příklad: 80, 443, 5000-5010

< Zpět **Další >** Zrušit

Průvodce vytvořením nového příchozího pravidla

Akce

Určete, jaká akce má být provedena v případě, že připojení odpovídá podmínkám stanoveným pravidlem.

Kroky:

- Typ pravidla
- Protokol a porty
- Akce
- Profil
- Název

Kterou akci lze provést, splňuje-li připojení zadané podmínky?

Povolit připojení
Budou zahrnuta připojení, která jsou chráněna protokolem IPsec, i připojení, která chráněna nejsou.

Povolit připojení, je-li zabezpečené
Budou zahrnuta pouze připojení, která byla ověřena pomocí protokolu IPsec. Připojení budou zabezpečena pomocí nastavení vlastností v protokolu IPsec a pravidel v uzlu pravidla zabezpečení připojení.

Blokovat připojení

< Zpět **Další >** Zrušit

Průvodce vytvořením nového příchozího pravidla

Profil

Zadejte profily, na které se toto pravidlo vztahuje.

Kroky:

- Typ pravidla
- Protokol a porty
- Akce
- Profil**
- Název

Kdy platí toto pravidlo?

Doména
Bude použito v případě, že je počítač připojen do své domény.

Privátní
Bude použito v případě, že je počítač připojen k privátní síti, například doma nebo na pracovišti.

Veřejný
Bude použito v případě, že je počítač připojen do veřejné skupiny v síti.

< Zpět **Další >** Zrušit

V posledním korku dáme pravidlu libovolný název a průvodce dokončíme.

Průvodce vytvořením nového příchozího pravidla

Název

Zadejte název a popis tohoto pravidla.

Kroky:

- Typ pravidla
- Protokol a porty
- Akce
- Profil
- Název**

Název:
Android čtečka

Popis (nepovinné):

< Zpět **Dokončit** Zrušit

Tím je nastavení firewallu dokončeno a můžeme opět zkusit spojit čtečku s počítačem.